

T. C. SİLİFKE KAYMAKAMLIĞI

HÜSEYİNLER ORTAOKULU



**2024-2028
Stratejik Planı**

Mersin-2024



İSTİKLAL MARŞI

*Korkma! Sönmez bu şafaklarda yüzen al sancak,
Sönmeden yurdumun üstünde tüten en son ocak.
O benim milletimin yıldızıdır, parlayacak;
O benimdir, o benim milletimindir ancak.*

*Çatma, kurban olayım, şehreni ey nazlı hilal!
Kabrıman ırkıma bir gül; ne bu şiddet, bu celal?
Sana olmaz dökülen kanlarımız sonra helal...
Hakkıdır, Hakk'a tapan milletimin istiklal.*

*Ben ezelden beridir hür yaşadım, hür yaşarım,
Hangi çılgın bana zincir vuracakmış? Şaşarım.
Kükremiş sel gibiyim, bendimi çiğner, aşarım,
Yırtarım dağları, enginlere sığmam, taşarım.*

*Garbın afakını sarmışsa çelik zırhlı duvar,
Benim iman dolu göğsüm gibi serhaddim var.
Ulusun, korkma! Nasıl böyle bir imanı boğar,
"Medeniyet" dediğin tek dişi kalmış canavar?*

*Arkadaş! Yurduma alşakları uğratma sakın,
Siper et gövdeni, dursun bu hayâsızca akın.
Doğacaktır sana vadettiği günler Hakk'ın,
Kim bilir, belki yarın belki yarından da yakın.*

*Bastığın yerleri "toprak" diyerek geçme, tanı,
Düşün altındaki binlerce kefensiz yatanı.
Sen şehit oğlusun, incitme, yazıktır atanı,
Verme, dünyaları alsan da bu cennet vatanı.*

*Kim bu cennet vatanın uğruna olmaz ki feda?
Şüheda fışkıracak, toprağı sıksan şüheda.
Canı, cananı, bütün varımı alsın da Hüda,
Etmesin tek vatanımdan beni dünyada cüda.*

*Rubumun senden İlahi, şudur ancak emeli:
Değmesin mabedimin göğsüne namahrem eli.
Bu ezanlar, ki şehadetleri dinin temeli,
Ebedi, yurdumun üstünde benim inlemeli.*

*O zaman vedile bin secde eder, varsa taşım,
Her cerihamdan, İlahi, boşansın kanlı yaşım,
Fışkırır rubümüçerret gibi yerden naaşım,
O zaman yükselerek arşa değer belki başım.*

*Dalgalar sen de şafaklar gibi ey şanlı hilal!
Olsun artık dökülen kanlarımın hepsi helal.
Ebediyen sana yok, ırkıma yok izmiblal.
Hakkıdır, hür yaşamış bayrağımın hürriyet;
Hakkıdır, Hakk'a tapan milletimin istiklal.*

Mehmet Akif Ersoy

İli: Mersin		İlçesi: Silifke	
Adres:	Hüseyinler Mh. Aşağı Küme Evler No:116	Coğrafi Konum (link)	https://huseyinlerortaokulu.meb.k12.tr/tema/harita.php 36°31'37.5"N 34°03'19.3"E
Telefon Numarası:	0324 729 44 00	Faks Numarası:	
e- Posta Adresi:	huseyinlerortaokulu3301@gmail.com	Web sayfası adresi:	huseyinlerortaokulu.meb.k12.tr
Kurum Kodu:	766062	Öğretim Şekli:	Tam Gün

SUNUŞ



Bilindiği gibi 5018 sayılı Kamu Mali Yönetimi ve Kontrol Kanunu, "MEB Eğitimde Stratejik Planlama Yönergesi" ve 2022/21 sayılı Genelge doğrultusunda 2024-2028 dönemini kapsayan stratejik planlama çalışmaları tüm okul/kurumlarda yapılması öngörülmüştür. Stratejik plan; hızla değişen 21. Yüzyıl'da, kurumların önlerini iyi görebilmeleri, kaynaklarını etkili ve verimli kullanabilmeleri için önemli bir araçtır. Eğitim yöneticilerinin bu süreçte değişim olgusunu doğru algılamaları gerekmektedir. Bilimsel düşünceye sahip olanlar; bugünden hareket ederek geleceği anlamaya, geleceğin şartlarını oluşturmaya ve uygulayıcılara sunmaya çalışırlardır.

Stratejik planlama bir kültür, bir planlama, bir yönetim ve bir bütçeleme felsefesidir. Bu anlayışın okul yöneticileri olarak benimsenmesi ve eyleme dönüştürülmesi eğitim-öğretim hizmetinin bugünü ve geleceği için büyük önem arz etmektedir. Sorunların çözümünde öncelikle çok ayrıntılı ve bilinçli bir planlama ile ince stratejiler yatmaktadır. Kendi haline bırakılmış bir ortamda, plânlı okul gelişiminin bakış açısı, yapıları, ilkeleri, değerleri, yöntemleri, amaçları, hedefleri, vizyonları ve araçları bilinmeden gelişmek mümkün değildir. Okul gelişimi; bilinçli, programlı, planlı, amaçlı karar ve uygulamalara bağlıdır. Okulumuzda da eğitim ve öğretim başta olmak üzere insan kaynakları ve kurumsallaşma, sosyal faaliyetler, alt yapı, toplumla ilişkiler ve kurumlar arası ilişkileri kapsayan 2019-2023 dönemi stratejik planı hazırlanmış ve başarıyla uygulamıştır. Bu anlayış içerisinde değişen çevresel şartlar göz önünde bulundurularak katılımcı yöntemlerle hazırlanan ve 2024-2028 yıllarını kapsayacak olan "Stratejik Plan"ımızı yürürlüğe koymuş bulunmaktayız.

Müdüründen, en alt kademedeki çalışanına kadar tüm personelimizle, planda yer alan amaç ve hedefleri uygulamak suretiyle, her alanda başarıya sahip ve kurumsal kapasitesini artırmış bir okul olma vizyonunu sürekli kılmak gayretinde olacağız. Bu vesile ile planlama çalışmalarında emeği geçenlere teşekkürü bir borç biliyor; plan hazırlama sürecinde olduğu gibi, uygulama sürecinde de aynı başarıyı sağlayabileceğimize inanıyorum. Saygılarımla...

Ümit KARABULUT
Okul Müdürü

Giriş

Geçmiş tecrübelerini iyi analiz eden, mevcut koşullarını bilen ve içinde olduğu koşulları iyi değerlendiren ve böylece gelecekte olmak istediği konumu şekillendiren kurumlar şüphesiz iyi stratejiler belirleyip, uygulayabilen kurumlardır. Okulumuzda stratejik plan çalışmaları, 5018 sayılı Kamu Mali Yönetimi ve Kontrol Kanunu'nun gereği ve ilgili genelge doğrultusunda MEB Stratejik Plan Hazırlık Programına uygun olarak yürütülmektedir.

Stratejik yönetimimiz, tüm paydaşların okul yönetimine katılımını sağlayan, paydaşları süreçlerin parçası olarak gören ve insan odaklılığı benimseyen bir anlayışa sahiptir. Bilgi çağında toplumun gün geçtikçe artan bilgi arayışı ve bilgiye ulaşma ihtiyacını karşılayabilecek eğitim, öğretim ortamları oluşturarak kalite anlayışını arttırmak, değerlerimiz doğrultusunda dürüst, tarafsız, adil, sevgi dolu, iletişime açık, çözüm üreten, yenilikçi, önce insan anlayışına sahip bireyler yetiştirmek bizim temel hedefimizdir. Okulumuzun 2024-2028 Stratejik Planında belirtilen amaç ve hedeflere ulaşmamızın gelişme ve kurumsallaşma süreçlerimize önemli katkılar sağlayacağına inanıyor, planın hazırlanmasında emeği geçen ve uygulanmasında emeği geçecek olan herkese teşekkür ediyoruz.

2024-2028 dönemi stratejik plan hazırlanması süreci Üst Kurul ve Stratejik Plan Ekibinin oluşturulması ile başlamıştır. Ekip tarafından oluşturulan çalışma takvimi kapsamında ilk aşamada durum analizi çalışmaları yapılmış ve durum analizi aşamasında paydaşlarımızın plan sürecine aktif katılımını sağlamak üzere paydaş anketi, toplantı ve görüşmeler yapılmıştır. Durum analizinin ardından geleceğe yönelim bölümüne geçilerek okulumuzun amaç, hedef, gösterge ve eylemleri belirlenmiştir. Çalışmaları yürüten ekip ve kurul bilgileri aşağıda verilmiştir.

Stratejik Plan Geliştirme Ekibi

İÇİNDEKİLER

İçindekiler bölümü hazırlanırken ve planın sayfa tasarımı yapılırken aşağıda verilen sıralama dikkate alınmalıdır.

1. GİRİŞ VE STRATEJİK PLANIN HAZIRLIK SÜRECİ

- 1.1. Strateji Geliştirme Kurulu ve Stratejik Plan Ekibi
- 1.2. Planlama Süreci

2. DURUM ANALİZİ

- 2.1. Kurumsal Tarihçe
- 2.2. Uygulanmakta Olan Planın Değerlendirilmesi
- 2.3. Mevzuat Analizi
- 2.4. Üst Politika Belgelerinin Analizi
- 2.5. Faaliyet Alanları ile Ürün ve Hizmetlerin Belirlenmesi
- 2.6. Paydaş Analizi
- 2.7. Kuruluş İçi Analiz
 - 2.7.1. Teşkilat Yapısı
 - 2.7.2. İnsan Kaynakları
 - 2.7.3. Teknolojik Düzey
 - 2.7.4. Mali Kaynaklar
 - 2.7.5. İstatistiki Veriler
- 2.8. Güçlü ve Zayıf Yönler ile Fırsatlar ve Tehditler (GZFT) Analizi
- 2.9. Tespit ve İhtiyaçların Belirlenmesi

3. GELECEĞE BAKIŞ

- 3.1. Misyon, Vizyon ve Temel Değerler
- 3.2. Mison
- 3.3. Vizyon
- 3.4. Temel Değerler

4. AMAÇ, HEDEF VE STRATEJİLERİN BELİRLENMESİ

- 4.1. Amaç, hedef, gösterge ve stratejiler
- 4.2. Maliyetlendirme

5. İZLEME VE DEĞERLENDİRME

6. Tablo/Şekil/Grafikler/Ekler

Tablolar ve Şekiller

1. Tablo 1: Stratejik Planlama Kurulu üyeleri
2. Tablo 2: Stratejik Planlama Ekibi Üyeleri

3. Tablo 3: Hüseyinler Ortaokulu Çalışanlarının Eğitim Düzeyi ve Cinsiyetine Göre Dağılım
4. Şekil 1: Hüseyinler Ortaokulu Teşkilat Şeması

Kısaltmalar

MEB	Milli Eğitim Bakanlığı
MEM	Milli Eğitim Müdürlüğü
AR-GE	Araştırma ve Geliştirme
SP	Stratejik planlama
SA	Stratejik amaç
SH	Stratejik hedef
PH	Performans hedefi
PG	Performans göstergeleri
AB	Avrupa Birliği
GZFT	Güçlü, zayıf, Fırsat, Tehdit
YİBO	Yatılı ilköğretim Bölge Okulu
İLSİS	İl ve İlçe MEM Yönetim Bilgi Sistemi
BTS	Bilgi Teknoloji Sınıfı
HEM	Halk Eğitim Merkezi
TEŞ	Temel Eğitim Şubesi
OŞ	Orta Öğretim Şubesi
DÖŞ	Din Öğretimi Şubesi
MTEŞ	Mesleki ve teknik Eğitim Şubesi
ÖERHŞ	Özel Eğitim ve Rehberlik Şubesi
HBÖŞ	Hayat Boyu Öğrenme Şubesi

TANIMLAR

Eylem Planı: İdarenin stratejik planının uygulanmasına yönelik faaliyetleri, bu faaliyetlerden sorumlu ve ilgili birimler ile bu faaliyetlerin başlangıç ve bitiş tarihlerini içeren plandır.

Faaliyet: Belirli bir amaca ve hedefe yönelen, başlı başına bir bütünlük oluşturan, yönetilebilir ve maliyetlendirilebilir üretim veya hizmetlerdir.

Hazırlık Programı: Stratejik plan hazırlık sürecinin aşamalarını, bu aşamalarda gerçekleştirilecek faaliyetleri, bu aşama ve faaliyetlerin tamamlanacağı tarihleri gösteren zaman çizelgesini, bu faaliyetlerden sorumlu birim ve kişiler ile stratejik planlama ekibi üyelerinin isimlerini içeren ve stratejik planlama ekibi tarafından oluşturulan programdır.

Vizyon: Vizyon idarenin geleceğini sembolize eden genel amacdır. Vizyon bildirim, stratejik planın kapsadığı zaman diliminin de ötesinde, uzun vadede idarenin gerçekleştirmek istediklerini ve ulaşmak istediği yeri yansıtacak bir şekilde belirlenir.

Misyon: Misyon bir idarenin var oluş sebebidir. İdarenin ne yaptığını, nasıl yaptığını ve kimin için yaptığını açıkça ifade eder. Stratejik plana temel teşkil eden misyon bildirim, idarenin sunduğu tüm hizmetler ile gerçekleştirdiği tüm faaliyetleri kapsayan bir şemsiye kavramdır.

Temel Değerler: Temel değerler, karar alıcıların idareyi yönetirken bağlı kalacakları inançları ve çalışma felsefesini yansıtır.

Hedef Kartı: Amaç ve hedef ifadeleri ile performans göstergelerini, gösterge değerlerini, göstergelerin hedefe etkisini, sorumlu ve işbirliği yapılacak birimleri, riskleri, stratejileri, maliyetleri, tespitler ve ihtiyaçları içeren karttır.

Performans Göstergesi: Stratejik planda hedeflerin ölçülebilirliğini miktar ve zaman boyutuyla ifade eden araçlardır.

Stratejiler: Stratejiler, idarenin hedeflerine nasıl ulaşılacağını gösteren kararlar bütünüdür. İyi belirlenmiş stratejiler olmaksızın hedefleri etkili bir biçimde uygulamaya geçirmek mümkün değildir.

Stratejik Plan Değerlendirme Raporu: İzleme tabloları ile değerlendirme sorularının cevaplarını içeren ve her yıl Şubat ayının sonuna kadar hazırlanan rapordur.

Stratejik Plan Genelgesi: Stratejik plan hazırlık çalışmalarını başlatan, Strateji Geliştirme Kurulu üyelerinin isimlerini içeren ve bakanlıklar ile bakanlıklara bağlı, ilgili ve ilişkili kuruluşlarda Bakan, diğer kamu idareleri ve mahalli idarelerde üst yönetici tarafından yayımlanan genelgedir.

1. GİRİŞ VE STRATEJİK PLANIN HAZIRLIK SÜRECİ

1.1. Strateji Geliştirme Kurulu ve Stratejik Plan Ekibi

Stratejik plan hazırlık çalışmalarının başladığı, il Milli Eğitim Müdürlüğü tarafından 2022/21 sayılı Genelge ile duyurulmuştur. Okulumuzun 2024–2024 Stratejik Planı, literatür taraması, durum analizi raporu, iç ve dış paydaşların görüşleri doğrultusunda hazırlanmıştır. Bu kapsamda kurul ve ekip oluşturulmuştur.

Okul Strateji Geliştirme Kurulu: Okul müdürünün başkanlığında, bir okul müdür yardımcısı, bir öğretmen ve okul/aile birliği başkanı ile bir yönetim kurulu üyesi olmak üzere 5 kişiden oluşan üst kurul

HÜSEYİNLER ORTAOKULSİ STRATEJİ GELİŞTİRME KURULU			
No	Adı Soyadı	Görevi	
1	ÜMİT KARABULUT	Okul Müdürü	Komisyon Başkanı
2	ŞERİFE İDİL ABAT TUĞRUL	Müdür Yardımcısı	Komisyon Üyesi
3	ALİ ÇELİK	Öğretmen	Komisyon Üyesi
4	HARUN KANMAZ	Okul Aile Birliği Başkanı	Komisyon Üyesi
5	HASİBE ERİŞ	Yönetim kurulu üyesi	Komisyon Üyesi

kurulur.

Tablo 1: Stratejik Planlama Kurulu Üyeleri

Tablo 2: Stratejik Planlama Ekibi Üyeleri

HÜSEYİNLER ORTAOKULSİ STRATEJİ GELİŞTİRME KURULU			
No	Adı Soyadı	Görevi	
1	ŞERİFE İDİL ABAT TUĞRUL	Müdür Yardımcısı	Komisyon Başkanı
2	ZÖHRE SARIÇETİN	Öğretmen	Komisyon Üyesi

3	ALİ ÇELİK	Öğretmen	Komisyon Üyesi
4	AYŞE KEMİK	Öğretmen	Komisyon Üyesi
5	HARUN KANMAZ	Gönüllü Veli	Komisyon Üyesi

Okul Stratejik Planlama Ekibi: Okul müdürü tarafından görevlendirilen ve üst kurul üyesi olmayan müdür yardımcısı başkanlığında, okul/kurumun büyüklüğü ve şartları doğrultusunda öğretmenler ve gönüllü velilerden oluşur.

1.2. Planlama Süreci:

2024-2028 dönemi Stratejik planlama sürecinin belirli bir zaman dilimi içerisinde tamamlanması ve kaynakların etkin kullanımı amacıyla, ekibimiz tarafından Milli Eğitim Müdürlüğü Ar-Ge biriminin koordinasyonu doğrultusunda çalışmalar başlatılmıştır.

Stratejik planlama hazırlık süreci katılımçılık ilkesi çerçevesinde kararlar üst kurulla yapılan toplantılarla alınmıştır. Toplantılara üst kurulun yanında öğretmen ve personellerin katılımıyla gerçekleştirilmiştir.

2. DURUM ANALİZİ

Durum analizi bölümünde okulumuzun mevcut durumu ortaya konularak neredeyiz sorusuna yanıt bulunmaya çalışılmıştır.

Bu kapsamda okulumuzun kısa tanıtımı, okul künyesi ve temel istatistikleri, paydaş analizi ve görüşleri ile okulumuzun Güçlü Zayıf Fırsat ve Tehditlerinin (GZFT) ele alındığı analize yer verilmiştir.

2.1. Kurumsal Tarihçe



Okulumuz 2019 - 2020 Eğitim Öğretim Yılında Mersin ili Silifke ilçesi Hüseyinler Köyü'nde hizmete açılmış olup Hüseyinler Ortaokulu ve Hüseyinler Anaokulu olarak eğitim öğretim faaliyetlerine devam etmektedir. Ortaokul binamız bodrum kat, zemin kat ve 1.kattan

oluşmakta olup bodrum katında; mutfak, yemekhane, enerji odası, su deposu, çok amaçlı salon, kız/erkek kulis , depo ve hizmetli odası bulunmaktadır. Zemin katta; mescid, bir adet derslik, akıl ve zeka oyunları odası, kütüphane, arşiv, kız/erkek öğrenci WC Misafir WC ve engelli WC bulunmaktadır. 1.katta ise müdür odası, müdür yardımcısı odası, öğretmenler odası, dört adet derslik, laboratuvar, kız/erkek öğrenci WC ve bay/bayan öğretmen WC bulunmaktadır. Okulumuzda engelli asansörü ve yangın merdiveni vardır. Okul bahçesinde ayrıca Hüseyinler Anaokulu binası da bulunmaktadır. Bina içinde 2 adet derslik, mutfak ve öğrenci WC 'leri vardır. Binanın dışında ise bir adet oyun parkı bulunmaktadır. Okulumuzun öğretmen kadrosunu genç ve dinamik bir ekip oluşturmaktadır. Okulumuzda Akıl ve Zeka Oyunları çalışmaları, Ulusal ve Uluslararası projeler yürütülmektedir. Ayrıca okulumuz Tema Okulu, Okulum Temiz ve E- Tweening okulu ünvanını almaya hak kazanmıştır. Okulumuzu güzelleştirme ve eğitim öğretimin kalitesini artırma çalışmaları devam etmektedir.

2.2. Uygulanmakta Olan Stratejik Planın Değerlendirilmesi

Eğitimde başarıyı yakalamak için planlama yapılması gerekmektedir. Millî Eğitim Bakanlığı bu amaçla 2009 yılında tüm okul ve kurumlarda stratejik plan hazırlama ve uygulama sürecini başlatmıştır. Bu kapsam da okulumuz 2019-2020 Eğitim öğretim yılında açılmasından dolayı ilk stratejik plan 2019-2023 yıllarını kapsayan ikinci stratejik planı ise 2014-2028 yıllarını kapsayan olarak hazırlanmıştır. 2019 yılında yürürlüğe giren İl Millî Eğitim Müdürlüğü 2019- 2023 Stratejik Planına bağlı olarak okulumuzun stratejik planı; stratejik plan hazırlık süreci, durum analizi, geleceğe yönelim, maliyetlendirme ile izleme ve değerlendirme olmak üzere beş bölümden oluşturulmuştur.

Stratejik planımızın izleme ve değerlendirme çalışmaları her yıl düzenli olarak yapılmakta olup, takip eden yılın ocak ayı sonuna kadar İzleme ve Değerlendirme Raporu hazırlanmaktadır. 2019- 2023 stratejik planının ülkemizin ve dünyanın içinde bulunduğu salgının yoğun yaşandığı ve salgına bağlı tedbirlerin alındığı bir döneme denk gelmiştir. 2020 ve 2021 yılları arasında okulların uzaktan eğitime geçmesinden dolayı hedefin üstünde olan bazı göstergelerimizde düşüşler meydana gelmiştir.

Tüm bu değerlendirmeler göz önünde bulundurulduğunda; okulumuz, 2024-2028 Stratejik Planı dönemi için idarenin güçlü yönlerinden ve fırsatlarından yararlanarak, önceki deneyimlerden ilham alarak günümüz ve gelecek hedeflerine uygun, ulaşılabilir performans göstergelerini belirlemeye yönelik çalışmalar yapmıştır

2.3. Yasal Yükümlülükler ve Mevzuat Analizi

Yasal Yükümlülük (Görevler)	Dayanak (Kanun, Yönetmelik, Genelge adı ve no'su)
Her Türk çocuğuna iyi bir vatandaş olmak için gerekli temel bilgi, beceri, davranış ve alışkanlıkları kazandırmak; onu milli ahlak anlayışına uygun olarak yetiştirmek.	* 1739 sayılı kanunun 23. maddesi * 222 sayılı kanunun 1. maddesi, * İlköğretim Kurumları Yönetmeliğinin 5. maddesi
Her Türk çocuğunu ilgi, istidat ve kabiliyetleri yönünden yetiştirerek hayata ve üst öğrenime hazırlamak.	* 1739 sayılı kanunun 23. maddesi.
Öğrencilere, Atatürk ilke ve inkılâplarını benimsetme; Türkiye Cumhuriyeti Anayasası'na ve demokrasinin ilkelerine, insan hakları, çocuk hakları ve uluslararası sözleşmelere uygun olarak haklarını kullanma, başkalarının haklarına saygı duyma, görevini yapma ve sorumluluk yüklenebilen birey olma bilincini kazandırmak.	* İlköğretim Kurumları Yönetmeliğinin 5. maddesi

2.4. Üst Politika Belgeleri Analizi

Üst Politika Belgeleri	
12. Kalkınma Planı	Cumhurbaşkanlığı Programı
Orta Vadeli Program	Cumhurbaşkanlığı Yıllık Programı
Millî Eğitim Bakanlığı Stratejik Planı	Mersin İl Millî Eğitim Müdürlüğü Stratejik Planı
Silifke İlçe Millî Eğitim Müdürlüğü Stratejik Planı	

2.5. Faaliyet Alanları ile Ürün/Hizmetlerin Belirlenmesi

Faaliyet Alanı	Ürün/Hizmetler
Eğitim-Öğretim Hizmetleri	1. Eğitim-öğretim iş ve işlemleri 2. Ders Dışı Faaliyet İş ve İşlemleri 3. Özel Eğitim Hizmetleri 4. Kurum Teknolojik Altyapı Hizmetleri 5. Anma ve Kutlama Programlarının Yürütülmesi 6. Sosyal, Kültürel, Sportif Etkinlikler 7. Öğrenci İşleri (kayıt, nakil, ders programları vb.) 8. Zümre Toplantılarının Planlanması ve Yürütülmesi 9. Mezunlar
Stratejik Planlama, Araştırma-Geliştirme	1. Stratejik Planlama İşlemleri 2. İhtiyaç Analizleri

	3. Eğitime İlişkin Verilerin Kayıtlanması 4. Araştırma-Geliştirme Çalışmaları 5. Projeler Koordinasyon
İnsan Kaynaklarının Gelişimi	1. Personel Özlük İşlemleri 2. Norm Kadro İşlemleri 3. Hizmet içi Eğitim Faaliyetleri
Fiziki ve Mali Destek	1. Okul Güvenliğinin Sağlanması 2. Ders Kitaplarının Dağıtım 3. Taşınır Mal İşlemleri 4. Taşınır Eğitim İşlemleri 5. Temizlik, Güvenlik, Isıtma, Aydınlatma Hizmetleri 6. Evrak Kabul, Yönlendirme ve Dağıtım İşlemleri 7. Arşiv Hizmetleri 8. Sivil Savunma İşlemleri
Denetim ve Rehberlik	1. Okul/Kurumların Teftiş ve Denetimi 2. Öğretmenlere Rehberlik ve İşbaşında Yetiştirme Hizmetleri 3. Ön İnceleme, İnceleme ve Soruşturma Hizmetleri
Halkla İlişkiler	1. Bilgi Edinme Başvurularının Cevaplanması 2. Protokol İş ve İşlemleri 3. Basın, Halk ve Ziyaretçilerle İlişkiler 4. Okul-Aile İşbirliği
Rehberlik Faaliyetleri	1. Öğrencilere rehberlik hizmetinin sunulması 2. Velilere yönelik rehberlik çalışmalarının yapılması 3. Rehberlik faaliyetlerinin yürütülmesi

***Tabloda sıralanan faaliyet alanları örnek olarak sıralanmıştır. Okul/kurumlar tür ve yapılarına göre faaliyet alanlarını ve ürün /hizmetlerini belirleyeceklerdir.**

2.6. Paydaş Analizi

Stratejik planlama ve kalite yönetiminin temel unsurlarından birisi katılımcılıktır. Stratejik planın sahiplenilmesi ve uygulamanın etkinliğini artırmak amacıyla il müdürlüğümüzün etkileşim içinde olduğu paydaşların görüşleri dikkate alınmıştır.

Paydaşlar, idarenin ürün ve hizmetleriyle ilgisi olan, idareden doğrudan veya dolaylı, olumlu ya da olumsuz yönde etkilenen veya idareyi etkileyen kişi, grup veya kurumlardır.

1- Paydaşların Tespiti

Paydaş Adı	İç Paydaş	Dış Paydaş
Silifke Kaymakamlığı		√
İlçe Milli Eğitim Müdürlüğü İdare ve Personelleri		√
Öğretmenler	√	
Öğrenciler	√	
Veliler	√	
Okul Müdürlükleri	√	
RAM		√
Silifke Belediyesi		√
Gençlik Hizmetleri ve Spor İlçe Müdürlüğü		√
İlçe Sağlık Müdürlüğü		√
Aile ve Sosyal Politikalar İlçe Müdürlüğü		√
Mahalle Muhtarlığı		√

Özel Eğitim ve Rehabilitasyon Merkezleri		√
Hayırseverler		√
Eğitim sendikaları		√
Medya		√
İlçe Emniyet Müdürlüğü		√
İlçe Müftülüğü		√

2- Paydaşların Önceliklendirilmesi

Paydaşların önceliklendirilmesinde paydaşların etki ve önem derecesi dikkate alınarak tespit edilmiştir. Paydaşların önceliklendirilmesi, etki ve önemlerinin tespit edilmesinde Paydaş Etki/Önem Matrisi tablosundan yararlanılmıştır.

Paydaş Adı	İç Paydaş	Dış Paydaş	Önem Derecesi	Etki Derecesi	Önceliği
Silifke Kaymakamlığı		√	5	5	5
İlçe Milli Eğitim Müdürlüğü İdare ve Personelleri		√	5	5	5
Öğretmenler	√		5	5	5
Öğrenciler	√		5	5	5
Veliler	√		5	5	5
Okul Müdürlükleri	√		5	5	5
RAM		√	3	5	5
Silifke Belediyesi		√	4	4	4
Gençlik Hizmetleri ve Spor İlçe Müdürlüğü		√	3	3	3
Silifke İlçe Sağlık Müdürlüğü		√	3	3	3
Aile ve Sosyal Politikalar İlçe Müdürlüğü		√	3	3	3
Mahalle Muhtarlığı		√	4	4	4
Özel Eğitim ve Rehabilitasyon Merkezleri		√	3	3	3
Hayırseverler		√	4	4	4
Eğitim sendikaları		√	3	3	3
Medya		√	2	2	2
İlçe Emniyet Müdürlüğü		√	4	4	4
İlçe Müftülüğü		√	4	4	4
Önem Derecesi: 1, 2, 3 gözet; 4,5 birlikte çalış					
Etki Derecesi: 1, 2, 3 İzle; 4, 5 bilgilendir					
Önceliği: 5=Tam; 4=Çok; 3=Orta; 2=Az; 1=Hiç					

3- Paydaş görüş ve önerilerinin alınması ve değerlendirilmesi

Hüseyinler Ortaokulu olarak öğrenci, öğretmen ve personellere “ Durum Tespit Çalışması “ anketlerini göndererek ilgili paydaşlarımızın Durum Tespit Çalışmasında yer almaları istenmiştir. Böylece Hüseyinler Ortaokulu’ nun durum tespitinde bütün bağlı birimlerin ortak katılımı doğrultusunda paydaşlarımızın görüş ve beklentileri yapılan anketlerle tespit edilmiştir. Paydaş anketi okul çalışanları ve öğrencilere uygulanmıştır. Ankete 70 kişi katılmıştır.

3.1. Paydaşların Müdürlük Faaliyetlerinden Memnuniyet Düzeyi:

3.2. Öncelik Verilmesi Gerekli Görülen Faaliyet Alanları:

1. Eksik eğitim materyallerinin tamamlanması.
 2. Sağlanan memnuniyetin sürdürülmesi.
- 3.3. Memnun Olunan Faaliyet Alanları:
1. Okul ortamının eğitim – öğretime uygunluğu.
 2. Okul çalışan ve idareciler arasında ki iletişim ve iş birliği.

2.7. Okul/ Kurum İçi Analiz

2.7.1. Kurum içi analizi

Okul/Kurum İçi	Analiz İçerik Tablosu
Öğrenci sayıları	Sınıf kademeleri, meslek alan dalları, kaynaştırma öğrencileri, yabancı uyruklu öğrenciler gibi demografik özelliklere dair detaylı sınıflandırmaları kapsamalıdır. e-Okul kayıtları kullanılarak hazırlanabilir.
Akademik başarı verileri	e-Okul kayıtları kullanılarak erişim sağlanabilir.
Sosyal-kültürel-bilimsel ve sportif başarı verileri	Belirtilen alanlarda yarışma ödülleri ya da lisansları olan öğrencilere dair sayısal verileri kapsamalıdır.
Öğrenme stilleri envanteri	Okul rehberlik servisi tarafından uygulanmaktadır.
Devam-devamsızlık verileri	e-Okul kayıtları kullanılarak erişim sağlanabilir. Aynı zamanda okul rehberlik servisi tarafından devamsızlık nedenleri anketi uygulanarak detaylı bir analiz gerçekleştirilmesi önerilmektedir.
Okul disiplinini etkileyen faktörler anketi	Okul rehberlik servisi tarafından uygulanmaktadır.
İnsan kaynakları verileri	İdareci, öğretmen ve destek personeline dair sayısal veriler, lisans ya da yüksek lisans programlarından mezuniyet durumlarını da kapsamalıdır.
Öğretmenlerin hizmet içi eğitime katılma oranları	MEBBİS verileri kullanılarak erişim sağlanabilir.
Öğrenme ortamı verileri	Okulun fiziki yapısına (ana ve ek binalar, kapalı spor salonu vb.) ve öğrenme ortamlarına (sınıf sayısı, laboratuvar ve kütüphane vb.) dair verileri içermelidir.
Okul/kurum ortamını değerlendirme anketi	Okul rehberlik servisi tarafından uygulanmaktadır.

*Tabloda sıralanan bilgiler, örnek olarak sıralanmıştır.

2.7.2. İnsan Kaynakları

Okullarda insan kaynaklarını, organizasyonel amaçlar doğrultusunda en verimli şekilde kullanmak; insan kaynağının iç ve dış gelişmelere uygun olarak etkin bir şekilde planlanmasını, geliştirilmesini ve değerlendirilmesini sağlamak kurumun verimliliği açısından büyük önem taşımaktadır.

Tablo 3: Hüseyinler Ortaokulu Çalışanlarının Eğitim Düzeyi ve Cinsiyetine Göre Dağılım

	DOKTORA			YÜKSEK LİSANS			LİSANS			ÖNLİSANS			ORTAOKUL VE ALTI		
	E	K	T	E	K	T	E	K	T	E	K	T	E	K	T

Okul Müdürü						1		1						
Müdür yardımcıları						1		1						
Branş Öğretmenleri			2	2	4	2	3	5						
Rehber Öğretmen														
İdari Personeller														
Yardımcı Personeller												1	1	
Güvenlik Görevlisi														
TOPLAM						4		7					1	

İdari Personelin Hizmet Süresine İlişkin Bilgiler

Hizmet Süreleri	2024- Yıl İtibarıyla	
	Kişi Sayısı	%
1-4 Yıl		
5-6 Yıl	2	%18
7-10 Yıl	2	%18
10.....Üzeri	7	%63

Tablo. Öğretmenlerin Hizmet Süreleri (Yıl İtibarıyla)

Hizmet Süreleri	Branşı	Kadın	Erkek	Hizmet Yılı	Toplam
1-3 Yıl					
4-6 Yıl	Okul Öncesi Din Kül. Ahlak Bil.	2		4 yıl 6 ay 5 yıl 6 ay	
7-10 Yıl	Matematik		1	7 yıl 5 ay	
11-15 Yıl	Fen Bilgisi İngilizce Bil. Tek.	2	1	11 yıl 8 ay 10 yıl 3 ay 13 yıl 9 ay	
16-20	Sosyal Bilimler Türkçe		2	17 yıl 16 yıl 8 ay	
20 ve üzeri	Beden Eğitimi	1		21 yıl 4 ay	

Yönetici ve Öğretmenlerin Katıldığı Hizmet İçi Eğitim Programları

Adı ve Soyadı	Branşı	Katıldığı Hizmet İçi Eğitim Sayısı
Ümit Karabulut	Müdür	32
Ş. İdil Abat Tuğrul	Müd. Yard.	73
İlyas Özkan	Bilişim Tek.	57
Ahmet Doğan	Türkçe	48
Gazel Yüksel	Beden Eğitimi	13
Halit Taş	Sosyal Bilimler	14
Zöhre Sarıçetin	Fen Bilimleri	28
Habibe Yılmaz Çelik	Okul Öncesi	54

Ali Çelik	Matematik	27
Ayşe Kemik	Din Kült.	19
Zehra Sayım	İngilizce	62

Okul/kurum Rehberlik Hizmetleri

Mevcut Kapasite				Mevcut Kapasite Kullanımı ve Performans					
Psikolojik Danışman Norm Sayısı	Görev Yapan Psikolojik Danışman Sayısı	İhtiyaç Duyulan Psikolojik Danışman Sayısı	Görüşme Odası Sayısı	Danışmanlık Hizmeti Alan			Rehberlik Hizmetleri İle İlgili Düzenlenen Eğitim/Paylaşım Toplantısı vb. Faaliyet Sayısı		
				Öğrenci Sayısı	Öğretmen Sayısı	Veli Sayısı	Öğretmenlere Yönelik	Öğrencilere Yönelik	Vellere Yönelik
0	0	1	1	0	0	0	0	4	0

2.7.3. Teknolojik Düzey

Okul hizmetlerinin, yararlanıcılara daha hızlı ve etkili şekilde sunulması için güncel teknolojik araçlar etkin bir biçimde kullanılmaktadır. Bu kapsamda modüler bir yapıda kurgulanmış olan Millî Eğitim Bakanlığı Bilgi İşlem Sistemi (MEBBİS) ile kurumsal ve bireysel iş ve işlemlerin büyük bölümü yürütülmektedir. Aynı zamanda sistemde personel ve öğrencilerin bilgileri bulunmaktadır. e-Okul, Veli Bilgilendirme Sistemi gibi modüllere ulaşılarak çalışmalar yürütülmektedir. Müdürlüğümüz resmi yazışmaları elektronik ortamda Doküman Yönetim Sistemi (DYS) üzerinden yapılmaktadır.

Teknolojik Araç-Gereç Durumu

Araç-Gereçler	2021	2022	2023	İhtiyaç
BİLGİSAYAR	3	3	4	25
AKILLI TAHTA	0	0	8	2
GÜVENLİK KAMERASI	11	13	13	3
FOTOKOPİ MAKİNASI	1	1	1	1
YAZICI	3	3	3	1
TV	1	1	2	1
FEN LABORATUVARI	1	1	1	0
FAKS	0	0	0	0
OKULUN İNTERNET SİTESİ	1	1	1	0
HOPARLÖR	1	1	1	1
MİKROFON	1	1	1	1
TELEFON HATTI	1	1	1	0
WEB CAM	1	1	1	0

Tablo Fiziki Mekân Durumu

Fiziki Mekân	Var	Yok	Adedi	İhtiyaç	Açıklama
Öğretmen Çalışma Odası	+		1		
Ekipman Odası	+		1		
Kütüphane	+		1		
Rehberlik Servisi		+			
Resim Odası		+			
Müzik Odası		+			
Çok Amaçlı Salon	+		1		
Spor Salonu		+			

2.7.4. Mali Kaynaklar

Kurumun mali kaynakları, bütçe büyüklüğü, döner sermaye, okul-aile birliği gelirleri, kantin vb. gelirler ve harcama kalemleri ortaya konulur. Bütçe işlemlerinin kim tarafından yürütüldüğü belirtilir. Enflasyon oranı da dikkate alınarak plan dönemi boyunca gerçekleşecek kaynak artışı tahmini olarak belirlenir.

Tablo Kaynak Tablosu

Kaynaklar	2024	2025	2026	2027	2028
Genel Bütçe	25.000	33.500	43.550	56.615	73.580
Okul Aile Birliği	613	2000	3000	4000	5000
Kira Gelirleri	0	0	0	0	0
Diğer	0	0	0	0	0
TOPLAM	25.613	35.500	46.550	60.615	78.580

Tablo Gelir-Gider Tablosu

YILLAR	2021		2022		2023	
	GELİR	GİDER	GELİR	GİDER	GELİR	GİDER
HARCAMA KALEMLERİ						
Temizlik	2100	2100	11.900	11.900	18.600	18.600
Bilgisayar ve Kamera Harcamaları	-	-	9.000	9.000	-	-
Büro Makinaları Harcamaları	-	-	12.000	12.000	-	-

Sosyal Faaliyetler	-	-	10.250	10.250	-	-
Kırtasiye	1700	1700	3.200	3.200	11.300	11.300
GENEL	3800	3800	46.350	46.350	29.000	29.900

2.7.5. İstatistik Veriler

Okul/kurumla ilgili her türlü sayısal veriler geriye dönük olarak (en az 3 yıllık) verilir.

İstatistik veriler kapsamında incelenecek hususlar;

Öğrenci durumu (genel mevcut, ortalama sınıf mevcudu, mevcudu en fazla olan ve en az olan sınıf mevcudu sayısı, kaynaştırma eğitimine tabi öğrenci sayısı vs.)

Öğrenci kursları (kurs açılan dersler, katılan öğrenci sayısı, görev alan öğretmenlerin sayısı, kursun akademik başarıya olan katkısı vs.)

Okul/kurumun akademik başarısı (ulusal düzeyde yapılan sınavlarda başarı sağlayan öğrenci sayısı ve mevcuda oranı, il başarı sırası, sınıfını doğrudan geçen öğrenci sayısı/oranı, sınıf tekrarı yapan öğrenci sayısı/oranı vb.)

Okul/kurumda yapılan sosyal faaliyetlerin (kutlamalar, anma günü, kermes vb.) neler olduğu, bunlarda görev alan öğretmen, öğrenci velilerin sayısı, katılım oranı belirtilir.

Okul/kurumda yapılan kültürel faaliyetlerin (gezi, sergi vb.) neler olduğu; kültürel faaliyetlerde görev alan öğretmen, öğrenci velilerin sayısı, katılım oranı belirtilir.

Okul/kurumun bilimsel araştırmaları (Okulun paydaşlarınca yapılan bilimsel araştırmalar belirtilir.),

Okul/kurumun bilimsel yayınları (Okul/kurum ya da okul paydaşlarınca yayımlanan kitap, makale vb. bilimsel yayımlardan bahsedilir.),

Spor kulübü faaliyetleri (Hangi branşlarda takım oluşturulduğu, antrenör sayısı, lisanslı öğrenci sayısı, bu alanda kazanılan başarılar, mezun olduktan sonra spora devam eden öğrenci sayısı vb. belirtilir.)

Sıra No	Branş Adı	Ders Saati	Norm Kadro	Kadro	Sözleşmeli	Aylıksız İzinde	Ücretli/ Görevlendir	TOPLAM	Norm İhtiyaç/ Fazlalık
	TÜRKÇE	24	1	1	-	-	-	1	0
	MATEMATİK	22	1	1	-	-	-	1	0
	FEN BİLİMLERİ	21	1	1	-	-	-	1	0
	SOSYAL BİLGİLER	18	1	1	-	-	-	1	0
	İNGİLİZCE	14	1	1	-	-	-	1	0
	DİN KÜLTÜRÜ VE A.	16	1	1	-	-	1	1	0
	BEDEN EĞİTİMİ	8	1	1	-	-	-	1	0
	GÖRSEL SANATLAR	4	0	0	-	-	-	0	0
	MÜZİK	4	0	0	-	-	-	0	0
	TEK. TASARIM	4	0	0	-	-	-	0	0
	BİLİŞİM	4	0	1	-	-	-	1	1
	REHBERLİK	0	0	0	-	-	-	0	0
	OKUL ÖNCESİ	0	1	1	-	-	-	1	0
	TOPLAM	138	8	8				16	1

YILLARA GÖRE SINIF MEVCUTLARI							
Öğrenci Sayısına İlişkin Bilgiler							
	2021-2022		2022-2023		2023-2024		
	Kız	Erkek	Kız	Erkek	Kız	Erkek	
Öğrenci Sayısı	41	50	46	53	38	55	
Toplam Öğrenci Sayısı	91		99		99		
Karşılaştırmalı Öğretmen/Öğrenci Durumu							
Öğretmen	Öğrenci	Okul		İl	Türkiye		
Toplam Öğretmen Sayısı	Toplam Öğrenci Sayısı	Öğretmen Başına Düşen Öğrenci Sayısı		Öğretmen Başına Düşen Öğrenci Sayısı	Öğretmen Başına Düşen Öğrenci Sayısı		
8	93	9,63		-	-		
Göçmen Öğrenci Sayıları							
Göçmen Öğrenci Sayısına İlişkin Bilgiler							
2023-2024							
Uyruğu	Öğrenci Sayısı			Toplam Öğrenci Sayısı			
	Kız	Erkek					
T.C.	0	0		0			
SURİYE	0	0		0			
TOPLAM	0	0		0			

Öğrencilerin LGS Başarılarına İlişkin Bilgiler						
	2020-2021		2021-2022		2022-2023	
	Kız	Erkek	Kız	Erkek	Kız	Erkek
Toplam Öğrenci Sayısı	44	55	41	50	46	53
	99		91		99	
Mezun Öğrenci Sayısı	9	14	7	13	13	9
Sınava Giren Toplam Öğrenci Sayısı	9	14	7	13	13	9
Sınavla Öğrenci Alan Liselere Yerleşen Öğrenci Sayısı	1	2	0	1	0	1
Adrese Dayalı Liselere Yerleşen Öğrenci Sayısı	5	8	5	6	11	3
Meslek Liselerine Yerleşen Öğrenci Sayıları	2	2	1	5	2	3
Çok Programlı Anadolu Liselerine Yerleşen Öğrenci Sayıları	1	2	1	1	0	2
Açık Liseye Yerleşen Öğrenci Sayısı	0	0	0	0	0	0
TOPLAM	9	14	7	13	13	9

Devamsızlık Nedeniyle Sınıf Tekrarı Yapan Öğrenci Sayısı		
Öğretim Yılı	Toplam Öğrenci Sayısı	Devamsızlık Nedeniyle Sınıf Tekrarı Yapan Öğrenci Sayısı
2020-2021	99	0
2021-2022	91	0
2022-2023	99	0

Ödül ve Cezalar			
	2020-2021 2. Dönem	2021-2022 2. Dönem	2022-2023 2. Dönem
Onur Belgesi Alan Öğrenci Sayısı	0	0	0
Teşekkür Belgesi Alan Öğrenci Sayısı	20	28	25
Takdir Belgesi Alan Öğrenci Sayısı	27	23	22
Disiplin Cezası Alan Öğrenci Sayısı	0	0	0

2.7.6. Kurum Kültürü Analizi

Kültür, toplumsal gelişme süreci içinde oluşturulan bütün maddi ve manevî değerler ile bunları yapmada sonraki nesillere iletmede kullanılan insanın doğal ve toplumsal çevresine egemenliğinin ölçüsünü gösteren araçların bütünüdür.

Kurum kültürü, kurumun kendine özgü inanç ve değerlerinin, kişiliğinin olmasıdır. Bir topluluğun sahip olduğu ve paylaştığı yaşam biçimidir. Kurumda paylaşılan temel değerlerin ve inançların bütünüdür, Kurumun Ruhudur. Tüm çalışanlar tarafından paylaşılan alışkanlıklar, tutum ve davranış kalıplarından oluşur. Bir kurum içinde oluşmuş, paylaşılan ortak inançlar, değerler ve alışlagelmiş davranış kalıplarıdır.

Paydaş anketi analizlere göre kurumun Güçlü olduğu alanlar:

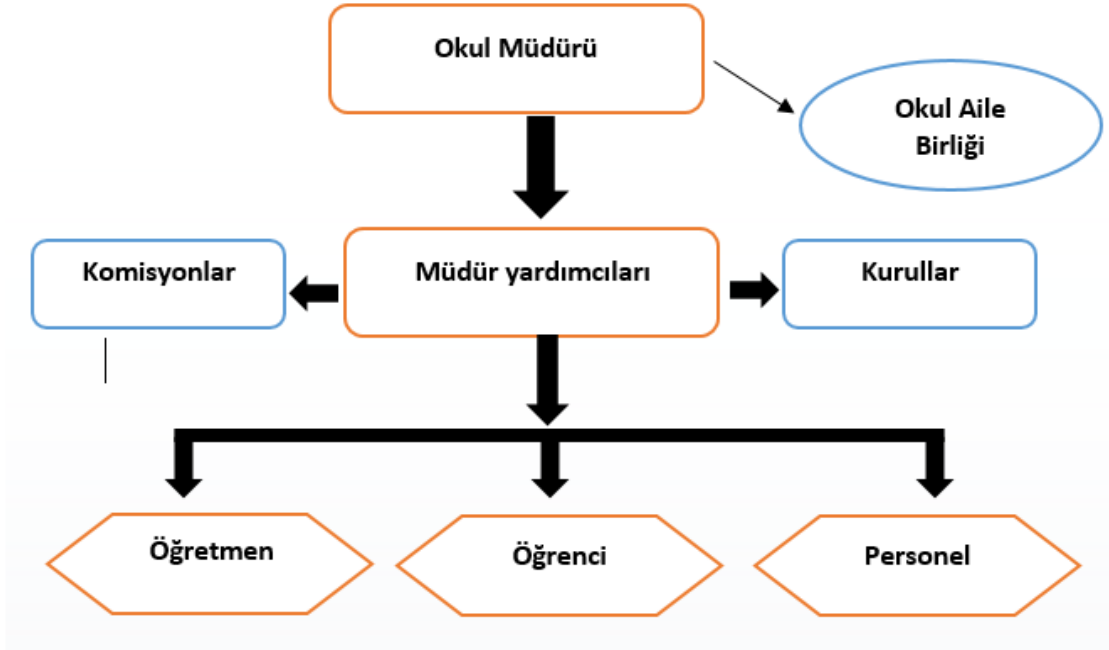
- 1.Eğitim kalitesi
- 2.Fiziki imkanlar
- 3.Öğretmen – Öğrenci iletişimi
- 4.Öğretmen – İdari personel iş birliği.
- 5.Problem çözüme
- 6.Çalışma ortamının huzuru.

Paydaş analizi sonuçlarına göre geliştirilmeye açık alanlar:

1. Değişen durumlara göre öğrencileri güncel olarak yetiştirmek.
2. İhtiyaca göre okulun fizik yapısını değiştirmek.
3. Eksik metaryalleri sağlamak

2.7.7. Teşkilat Yapısı

Şekil 1: Hüseyinler Ortaokulu Teşkilat Şeması



2.8. GZFT Analizi

GZFT (SWOT) Analizi, bir planın geliştirilmesi veya bir sorunun çözümü amacıyla, bir kurumun veya durumun güçlü yanlarını belirleyerek bunları en uygun fırsatlarla eşleştiren, zayıf ve tehdit edici yönleri azaltmayı hedefleyen sistematik bir planlama (stratejik planlama) aracıdır.

Kurumsal strateji ve konumlanma açısından başvurulan bir yöntem olan SWOT analizi, ilk başta ifade edildiği gibi, firma, kurum, örgüt vs. gibi bir organizasyonun iç-dış durumunun etraflıca incelenip değerlendirildiği bir analiz uygulamasıdır.

GZFT analizine stratejik planlama ekibi üyeleriyle "Beyin Fırtınası" tekniği kullanılarak tespit edilmeye çalışılmıştır. Bunun yanında iç ve dış paydaşlara yönelik yapılan anket sonuçlarından da yararlanılarak sonuçlar GZFT analizine dâhil edilmiştir.

2.9.1. İçsel Faktörler

GÜÇLÜ YÖNLER	
1. ÖĞRENCİLER	Akran iletişiminin güçlü olması, Sınıflarda Etkileşimli Tahtaların aktif kullanımı, Eğitim bölgesi baz alındığında en sorunsuz öğrenci profiline sahip olunması.
2. ÇALIŞANLAR	Ekip ruhu, Proje tabanlı etkinlikler, Yönetici-öğretmen-öğrenci ve veli iletişimi, İş birlikçi faaliyetler
3. VELİLER	Okulumuz velileri idare ve öğretmen diyalogunun sağlıklı olması,

	Veliler çocuklarını sosyal faaliyet kapsamında desteklemeleri.
4. DONANIM	Akıllı tahta
5. YÖNETİM SÜREÇLERİ	Eşitlik, Liyakat, Anlayış
6. İLETİŞİM	Veli Bilgilendirmenin ve Öğretmen Bilgilendirmenin hızlı ve zamanında yapılması.

ZAYIF YÖNLER

1. ÖĞRENCİLER	Teknolojinin olumsuz etkileri, Çevre faktörleri, Yabancı dil yeterliliği
2. VELİ	Veli-Okul-Öğrenci üçgeninde velinin yetersizliği.
3. YERLEŞKE	Okulun merkeze uzak olmasından dolayı öğrencilerin imkan eşitsizliği yaşamaları.
4. BÜTÇE	Mali kaynak konusunda yetersiz olması.

2.9.2. Dışsal Faktörler

FIRSATLAR

1.	Okulumuzun bulunduğu bölgede (sosyo-ekonomik yetersizlik) pozitif ayrımcılığa yer verilmemesi.
2.	Okulun bulunduğu çevrenin kültürel ve tarihi dokusunun zenginliği.
3.	Okul mevcudunun ve sınıf mevcutlarının az olmasından dolayı kaliteli eğitim verilebilmesi ve öğrencileri yakından tanıma imkanı.
4.	Okul binasının yeni olması.

TEHDİTLER

1	Eğitim sisteminde sürekli yenilenen programlar Destek personel yetersizliği Sınav sistemindeki değişiklikler Yerel yönetimlerin eğitime politikaları.
2	Teknolojinin hızlı gelişmesiyle birlikte yeni üretilen cihaz ve makinelerin maliyeti.
3	Olumsuz çevre koşullarından kaynaklı rehberlik ihtiyacı Kitle iletişim araçlarının olumsuz etkileri İlin nitelikli göç vermesine karşılık niteliksiz göç alması.
4	Teknolojinin kişiler üzerindeki olumsuz etkileri.
5	Velilerin eğitime yönelik duyarlılık düzeylerindeki farklılıklar Mevzuat değişiklikleri.
6	Çevre temalı düzenlemelerin yenilenememesi ve uygulamada yaşanan problemler.

2.9. Tespitler ve İhtiyaçlar

Tespitler ve ihtiyaçlar analizi ile GZFT analizi sonucunda ortaya çıkan sonuçlara göre planın geleceğe yönelim bölümü ile ilişkilendirilmiş ve buradan hareketle hedef, gösterge ve eylemlerin belirlenmesi sağlanmıştır.

Gelişim ve sorun alanları ayrımında eğitim ve öğretim faaliyetlerine ilişkin üç temel tema olan Eğitime Erişim, Eğitimde Kalite ve kurumsal Kapasite kullanılmıştır. Eğitime erişim, öğrencinin eğitim

faaliyetine erişmesi ve tamamlamasına ilişkin süreçleri; Eğitimde kalite, öğrencinin akademik başarısı, sosyal ve bilişsel gelişimi ve istihdamı da dâhil olmak üzere eğitim ve öğretim sürecinin hayata hazırlama evresini; Kurumsal kapasite ise kurumsal yapı, kurum kültürü, donanım, bina gibi eğitim ve öğretim sürecine destek mahiyetinde olan kapasiteyi belirtmektedir.

Eğitim ve Öğretime Erişim	Akademik Başarı	Kurumsal Kapasite
Okullaşma Oranı	Akademik Başarı	Kurumsal İletişim
Okula Devam/Devamsızlık	Sosyal, Kültürel ve Fiziksel Gelişim	Kurumsal Yönetim
Okula uyum, Oryantasyon	Sınıf Tekrarı	Bina ve Yerleşke
Özel Eğitime İhtiyaç Duyan Bireyler	Okul Terkleri	Donanım
...	Öğretim Yöntemleri	Temizlik, Hijyen
...	Ders Araç ve Gereçleri	İş Güvenliği, Okul Güvenliği
...	Rehberlik	Taşıma ve Servis

3. GELECEĞE BAKIŞ

3.1. Misyon, Vizyon ve Temel değerler

Okul Müdürlüğümüzün Misyon, vizyon, temel ilke ve değerlerinin oluşturulması kapsamında öğretmenlerimiz, öğrencilerimiz, velilerimiz, çalışanlarımız ve diğer paydaşlarımızdan alınan görüşler, sonucunda stratejik plan hazırlama ekibi tarafından oluşturulan Misyon, Vizyon, Temel Değerler; Okulumuz üst kurulana sunulmuş ve üst kurul tarafından onaylanmıştır.

3.2. MİSYON

Türk Milli Eğitim Sisteminin Temel İlkeleri doğrultusunda çağdaş, planlı, kararlı, katılımcı ve şeffaf yönetim anlayışıyla birbirine saygı duyan, değişime açık, çevreye ve geçmişe duyarlı, Atatürk'ün çizdiği yolda ilerleyen nesiller yetiştirmek

3.3. VİZYON

Kaliteli bir eğitim vererek çok yönlü bireyler yetiştiren bir kurum olmak.

3.4. TEMEL DEĞERLER

Sevgi ve Saygı
Çağdaşlık
Hoşgörü
Katılımcılık
İşbirliği
Atatürk ilkelerine bağlılık
Kararlılık
Empati
Şeffaflık
Çevreye ve milli değerlere duyarlılık

Bölüm 4

Amaç, Hedef ve Göstergeler

EĞİTİM ÖĞRETİME ERİŞİM								
AMAÇ 1:	Öğrencilerin eğitim öğretime etkin katılımlarıyla donanımlı olarak bir üst öğrenime geçişi sağlanacaktır.							
HEDEF 1.1.	Öğrenme kayıpları önleyici çalışmalar yapılarak azaltılacaktır.							
PERFORMANS GÖSTERGESİ	Hedefe Etkisi	Mevcut	HEDEF					
			2023	2024	2025	2026	2027	2028
PG 1.1.1 Bir eğitim ve öğretim yılında destekleme ve yetiştirme kurslarına kayıt yaptıran öğrenci sayısı/oranı	Sayı	10		0	0	0	0	0
	Oran	10	%100	%100	%100	%100	%100	%100
PG 1.1.2 20 gün ve üzeri devamsızlık yapan öğrenci sayısı	Özürlü	10	0	0	0	0	0	0
	Özürsüz	10	0	0	0	0	0	0
PG 1.1.3 Sürekli devamsızlık yapan öğrenci sayısı	Sayı	10	0	0	0	0	0	0
	Oran	10	0	0	0	0	0	0
PG 1.1.4 Okulu terk eden öğrenci sayısı ve oranı	Sayı	10	0	0	0	0	0	0
	Oran	10	0	0	0	0	0	0
PG 1.1.5 Devamsızlıktan Sınıf Tekrarı Yapan Öğrenci Sayısı		10	0	0	0	0	0	0
PG 1.1.6 Başarısızlıktan Dolayı Sınıf Tekrarı Yapan Öğrenci Sayısı		10	0	0	0	0	0	0
Koordinatör Birim	Okul müdür/ Müdür yardımcısı							
İş birliği yapılacak birimler	Branş Öğretmenleri, Rehber öğretmenleri, Okul aile birliği							
Riskler	- İhtiyaçların karşılanmasına yönelik mali kaynakların yetersiz kalması - Öğrencilerin okula devamının sağlanması hususunda okul-aile iş birliğinin yetersiz kalması - Öğrenme kayıplarının telafi edilmesi amacıyla düzenlenen mekanizmaların yetersiz kalması							
Stratejiler	S.1.1.1 Öğrencilerin genel derslerdeki kazanım eksiklikleri tespit edilerek destekleme ve yetiştirme kurslarıyla akademik yeterliklerinin artırılması sağlanacaktır. S.1.1.2 Dijital platformlar aracılığıyla öğrencilerin tamamlayıcı ve destekleyici eğitim almaları sağlanacaktır. S.1.1.3 DYK'lara yönelik ders içeriklerine katkı sağlayacak etkinlik, okuma vb aktivitelerin zenginleştirilmesi sağlanacaktır. S.1.1.4 DYK içerikleri öğrencinin hazır bulunuşluk seviyesi dikkate alınarak hazırlanacaktır.							

	S.1.1.5 Öğrencilerin devamsızlık nedenleri tespit edilerek devamsızlığa neden olan etmenler giderilecektir. S.1.1.6 Devamsızlık yapan öğrencilerin velileri ile toplantı ve görüşmeler yapılacaktır. S.1.1.7 Veli ziyaretleri yapılacaktır.
Maliyet Tahmini	9.964.50
Tespitler	- Ailelerin eğitime ilişkin farkındalık düzeyinin yeterince yüksek olmaması - Devamsızlığın önlenmesi ve öğrenme kayıplarının giderilmesi için etkili rehberlik yapılmaması - Destekleme ve Yetiştirme Kursları'nda devamsızlık oranının ve kapanan kurs sayısının fazla olması
İhtiyaçlar	- Aile eğitimlerine devam edilmesi - Eğitimin paydaşları ile iş birliklerinin artırılması

EĞİTİM ÖĞRETİMDE KALİTE							
AMAÇ 2	Öğrencilere medeniyetimizin ve insanlığın ortak değerleriyle çağın gereklerine uygun bilgi, beceri, tutum ve davranışlar kazandırılacaktır.						
HEDEF 1	Öğrencilerin akademik başarılarıyla birlikte tasarım ve girişimcilik yönlerini artırmaya yönelik bütüncül çalışmalar yürütülecektir.						
PERFORMANS GÖSTERGESİ	Hedefe Etkisi	Mevcut	HEDEF				
		2023	2024	2025	2026	2027	2028
PG 2.1.1 Matematik dersi yılsonu puanı ortalaması	15	60	63	65	68	70	73
PG 2.1.2 Türkçe dersi yılsonu puanı ortalaması	15	65	68	70	75	78	80
PG 2.1.3 Fen Bilimleri dersi yılsonu puanı ortalaması	15	70	73	75	78	80	85
PG 2.1.4 Sosyal Bilimler dersi yılsonu puanı ortalaması	15	65	68	70	75	78	80
PG 2.1.5 Yabancı dil dersi yılsonu puanı ortalaması	15	60	63	65	68	70	72
PG 2.1.6 Okulun katılım sağladığı ulusal ve uluslararası proje sayısı	15	1	2	3	3	3	3
PG 2.1.7 Bir eğitim ve öğretim yılında yerel, ulusal ve uluslararası proje, yarışma vb. etkinliklere katılan öğrenci oranı (%)	10	%20	%25	%30	%35	%40	%45
Koordinatör Birim	Okul İdaresi						
İş birliği yapılacak birimler	Ders Öğretmenleri						
Stratejiler	S.2.1.1 Öğrencilerin kazanım eksiklikleri tespit edilerek destekleme ve yetiştirme kurslarıyla akademik yeterliklerinin artırılması sağlanacaktır.						

	S.2.1.2 Öğrencilerin kompozisyon, resim, şiir vb. yarışmalara katılımları teşvik edilecek, okul içerisinde yapılan yarışmalarda öğrencilerin ödüllendirilmesi sağlanacaktır. S.2.1.3 Okul Kütüphanesi zenginleştirilecek, öğrencilerin kitap okumasını teşvik edecek etkinlikler düzenlenecektir. S.2.14 Öğrencilerin yerel, ulusal ve uluslararası proje ve yarışmalara katılımları teşvik edilecektir. S.2.1.5 Öğrencilerin ortaokul 5.sınıflarda yabancı dil ağırlıklı eğitim almaları sağlanacaktır. S.2.1.6 Akademik Başarıyı Arttıracak Çalışmalar Yapılacaktır. Hedefledikleri Başarıyı Gösteremediği Belirlenen Öğrencilerin Akademik Ve Sosyal Gelişimleri İçin Okulumuzda Destek Programları Uygulanacaktır.
Maliyet Tahmini	11.625.25
Tespitler	Öğrencilerin çok yönlü gelişimini destekleyecek uygulamaların istenen düzeyde olmaması Kurumları arası imkân ve başarı farklılıklarının olması Projelerin yürütülebilmesi için finans kaynağının yeterli olmaması ve proje yürütücülerinin yeterince desteklenememesi.

SOSYAL FAALİYETLER								
AMAÇ 3	Temel eğitimde öğrencilerin kaliteli eğitime erişimleri fırsat eşitliği temelinde artırılarak bilişsel, duyuşsal ve fiziksel olarak çok yönlü gelişimleri sağlanacak ve temel hayat becerilerini edinmiş öğrenciler yetiştirilecektir.							
HEDEF 1	Öğrencilerin bilimsel, kültürel, sanatsal, sportif ve toplum hizmeti alanlarında ders dışı etkinliklere katılım oranı artırılabilecektir.							
PERFORMANS GÖSTERGESİ	Hedefe Etkisi	Mevcut	HEDEF					
			2023	2024	2025	2026	2027	2028
PG.3.1.1 Okulda bir eğitim ve öğretim döneminde bilimsel, kültürel, sanatsal ve sportif alanlarda en az bir faaliyete katılan öğrenci sayısı/oranı (%)	Sayı	10						
	Oran	10	%95	%95	%96	%97	%98	%99
PG.3.1.2 Bir eğitim ve öğretim yılında en az iki sosyal sorumluluk ve toplum hizmeti faaliyetine katılan öğrenci sayısı/oranı (%)	Sayı	10						
	Oran	10	%100	%100	%100	%100	%100	%100
PG.3.1.3 Bir eğitim ve öğretim yılında yerel, ulusal ve uluslararası proje, yarışma vb. etkinliklere katılan öğrenci sayısı/oranı	Sayı	10						
	Oran	10	%0	%0	%5	%10	%15	%20
PG.3.1.4 Okulda bir eğitim ve öğretim yılında geleneksel çocuk oyunları alt başlığında en az bir faaliyete katılan öğrenci sayısı/oranı	Sayı	10						
	Oran	10	%100	%100	%100	%100	%100	%100
PG.3.1.5 Okulda bir eğitim ve öğretim yılında geleneksel çocuk oyunlarına yönelik olarak düzenlenen alan/mekân sayısı.	Sayı	10	1	1	1	1	1	1
	Oran	10						
Koordinatör	Okul idaresi							
Birim								
İş birliği yapılacak birimler	Okul Öğretmenleri							

Stratejiler	<p>S.3.1.1 Her bir öğrencinin bir kulüp faaliyetinde aktif olarak yer alması sağlanarak kulüp faaliyetlerinin etkinliği artırılacaktır.</p> <p>S.3.1.2 Öğrencilerin seviyelerine uygun olarak toplumsal sorunların çözümüne katkı sağlamak ve farkındalık oluşturmak amacıyla afet ve acil durum, çevre, eğitim, spor, kültür ve turizm, sağlık ve sosyal hizmetler alanlarında toplum hizmeti faaliyetlerine katılımları artırılacaktır.</p> <p>S.3.1.3 Okul bünyesinde yarışmalar düzenlenecektir.</p> <p>S.3.1.4 Diğer kurum ve kuruluşlarla iş birliği içerisinde yürütülen bilimsel, sosyal, kültürel, sanatsal ve sportif alanlardaki faaliyetler artırılacaktır.</p> <p>S.3.1.5 Okul bahçeleri çocukların geleneksel oyunlarla vakit geçirmelerini sağlayacak ve gelişimlerini destekleyecek şekilde etkin olarak kullanılacaktır.</p> <p>S.3.1.6 Okul bünyesinde etkinlikler düzenlenecektir.</p> <p>S.3.1.7 Öğrencilerin yerel, ulusal ve uluslararası proje ve yarışmalara katılmaları teşvik edilecektir.</p> <p>S.3.1.8 E-okul sisteminde bulunan sosyal etkinlik modülünde gerçekleştirilen etkinlikler işlenecektir.</p> <p>S.3.1.9 Okul bahçeleri geleneksel çocuk oyunlarına yönelik düzenlenecektir.</p> <p>S.3.1.10 Öğrenci seviyesi ve öğretim programı kazanımlarına uygun olarak geleneksel çocuk oyunları ders içi etkinliklerde kullanılacaktır.</p> <p>S.3.1.11 Eğitim- öğretim yılı içerisinde okullarda geleneksel çocuk oyunları şenliği yapılacaktır.</p>
Maliyet Tahmini	8.303.75
Tespitler	<ul style="list-style-type: none"> • Öğrencilerin öğrenme etkinliklerini destekleyecek, yenilikçi ve yaratıcı düşünme becerilerini geliştirecek fırsatların yetersiz olması • Öğrenme etkinliklerinde öğrencilerin toplumsal kültürümüze yönelik kazanımları yeterince edinmemesi ve hedeflenen başarıyı gösteremeyen öğrencilerin yeterince desteklenmemesi • Ailelerin akademik kaygı sebebiyle öğrencileri sosyal ve kültürel etkinliklere daha az göndermeleri • Okulların, çevrelerinde bulunan ve öğrencilerin gelişimlerine katkı sunabilecek kurum ve kuruluşlarla yeterince etkileşim içinde olmaması
İhtiyaçlar	İlgili kurum ve kuruluşlarla iş birliğinin artırılması • Öğrencilerin sosyal, sportif, kültürel açıdan fırsat eşitliği temelinde desteklenme ihtiyacı • Öğrencileri sosyal, sportif, kültürel faaliyetlere yönlendirecek teşvik mekanizmalarının güçlendirilmesi • Okul bahçelerinde ve diğer eğitim ortamlarında geleneksel oyun alanı ihtiyacı

KURUMSAL KAPASİTE								
AMAÇ 4	Okulun eğitimin temel ilkeleri doğrultusunda niteliğini arttırmak amacıyla kurumsal kapasite geliştirilecektir.							
HEDEF 1	Eğitim ve öğretimin sağlıklı ve güvenli bir ortamda gerçekleştirilmesi için okul sağlığı ve güvenliği geliştirilecektir.							
PERFORMANS GÖSTERGESİ	Hedef Etkisi	Mevcut	HEDEF					
			2023	2024	2025	2026	2027	2028
PG 4.1.1 Bağımlılıkla mücadele ile ilgili konularda eğitim alan öğrenci ve öğretmen sayısı	10	2 Öğrt. 87 Öğre.	2 Öğrt. 90 Öğre.	3 Öğrt 85 Öğre.	4 Öğrt 95 Öğre.	5 Öğrt 97 Öğre.	6 Öğrt 100 Öğre.	
PG 4.1.2 Akran zorbalığı ve siber zorbalıkla ilgili konularda eğitim alan öğrenci ve veli sayısı	Sayı	10	87	90	85	95	97	100
	Oran	10						
PG 4.1.3 Sağlıklı beslenme ve obezite ile ilgili konularda verilen eğitim alan öğrenci sayısı/oranı	Sayı	10	87	90	85	95	97	100
	Oran	10						
PG 4.1.4 Hijyen, gıda güvenliği, bulaşıcı hastalıklar ile ilgili	Sayı	10	87	90	85	95	97	100

konularda verilen eğitim alan öğrenci sayısı/oranı	Oran	10						
PG 4.1.5 Sivil savunma eğitimlerine katılan öğrenci sayısı/oranı	Sayı	10	87	90	85	95	97	100
	Oran	10						
PG 4.1.6 Afet ve acil durum tatbikat sayısı		10	2	2	2	2	2	2
Koordinatör Birim	Okul İdaresi							
İş birliği yapılacak birimler	Okul Öğretmenleri							
Stratejiler	<p>S.4.1.1-Eğitim ortamları iş sağlığı ve güvenliği yönergesine uygun hâle getirilecektir.</p> <p>S.4.1.2-Öğrenci, öğretmen ve velilerde farkındalık oluşturmak için bağımlılıkla mücadele, akran zorbalığı, siber zorbalık, sağlıklı beslenme ve obezite, hijyen, bulaşıcı hastalıklar ve gıda güvenliği gibi konularda alan uzmanları ile iş birliğinde eğitimler düzenlenecektir.</p> <p>S.4.1.3- Doğa, insan ve teknoloji kaynaklı (deprem, sel, heyelan, yangın, çığ ve salgın hastalıklar vd.) afetlere karşı gerekli tedbirlerin alınması için çalışmalar yapılacaktır.</p> <p>S.4.1.4- Doğa, insan ve teknoloji kaynaklı (deprem, sel, heyelan, yangın, çığ ve salgın hastalıklar vd.) konularında alan uzmanları ile iş birliğinde öğretmen ve öğrencilere farkındalık eğitimleri verilecektir.</p> <p>S.4.1.5- Okulun afet ve acil durum eylem planının güncel tutulması sağlanacaktır. S6 Afet ve acil durum tatbikatları düzenlenecektir.</p>							
Maliyet Tahmini	9.964.50							
Tespitler								
İhtiyaçlar	Bağımlılık oluşturan (obezite, dijital bağımlılık vd.) unsurların erken yaşlarda ortaya çıkması							

4.2. Maliyetlendirme

Kaynak Tablosu	2023	2024	2025	2026	2027	2028	Toplam
Genel Bütçe	30.000	39.000	50.700	65.910	85.683	111.387	382.680
Diğer (Okul Aile Birlikleri)	660	858	1115	1449	1883	2448	8413
TOPLAM	30.660	39.858	51.815	67.359	87.566	113.835	391.093

2024-2028 Stratejik Planı Faaliyet/Proje Maliyetlendirme Tablosu

	2024	2025	2026	2027	2028	Toplam Maliyet
Amaç 1	9.964	12.953	16.839	21.890	28.458	90.104
Amaç 2	11.625	15.112	19.646	25.540	33.202	105.125
Amaç 3	8.303	10.793	14.032	18.241	23.714	75.083
Amaç 4	9.964	12.953	16.839	21.890	28.458	90.104
TOPLAM	39.856	51.811	67.356	87.561	113.832	363.416

Bölüm 5

İzleme ve Değerlendirme

Okulumuz Stratejik Planı izleme ve değerlendirme çalışmalarında 5 yıllık Stratejik Planın izlenmesi ve 1 yıllık gelişim planının izlenmesi olarak ikili bir ayrıma gidilecektir.

Stratejik planın izlenmesinde 6 aylık dönemlerde izleme yapılacak denetim birimleri, il millî eğitim müdürlüğü ve Bakanlık denetim ve kontrollerine hazır halde tutulacaktır.

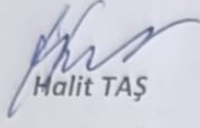
Yıllık planın uygulanmasında yürütme ekipleri ve eylem sorumlularıyla aylık ilerleme toplantıları yapılacaktır. Toplantıda bir önceki ayda yapılanlar ve bir sonraki ayda yapılacaklar görüşülüp karara bağlanacaktır.

2024-2028 yıllara göre faaliyet raporları (Haziran-Temmuz) hazırlanarak İlçe Milli Eğitim Müdürlüğü Strateji Geliştirme Hizmetleri Şube Müdürlüğüne gönderilmek üzere hazır tutulacaktır.

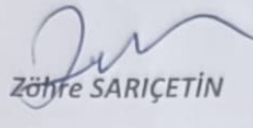
ÖĞRETMENLER İMZA SİRKÜSÜ


Ali ÇELİK

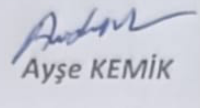
Matematik Öğrt.


Halit TAŞ

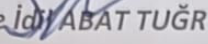
Sosyal Bil. Öğrt.


Zehre SARIÇETİN

Fen Bil. Öğrt.


Ayşe KEMİK

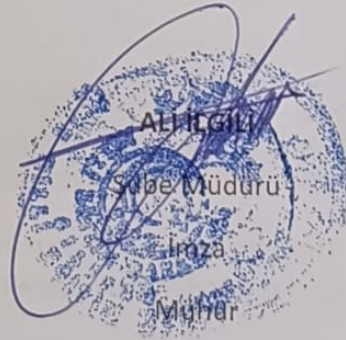
Din Kül. Öğrt.


Şerife İDRİS ABAT TUĞRUL

Müdür Yardımcısı


Ümit KARABULUT

Okul Müdürü





T.C.
SİLİFKE KAYMAKAMLIĞI
İlçe Millî Eğitim Müdürlüğü
Hüseyinler Ortaokulu



Sayı : E-31917987-602.04.02-103859639
Konu : Hüseyinler Ortaokulu
2024-2028 Stratejik Planı

05.06.2024

İLÇE MİLLÎ EĞİTİM MÜDÜRLÜĞÜNE

İlgi : MEB Strateji Geliştirme Başkanlığının 06/10/2022 tarih ve 2022/21 Sayılı Genelgesi.

5018 sayılı Kamu Malî Yönetimi ve Kontrol Kanununun 9. maddesi gereğince her kurumun stratejik plan hazırlaması gerekmektedir. Bu kapsamda Müdürlüğümüzün 2024-2028 dönemini kapsayan stratejik planı oluşturma çalışmaları Bakanlığımız Strateji Geliştirme Başkanlığının ilgi genelgesi ile başlatılmış olup, İlçe Millî Eğitim Müdürlüğü ile eş zamanlı ve İlçe Millî Eğitim Müdürlüğü'nün "2024-2028 Stratejik Planı"na uyumlu olarak hazırlanmıştır. Okul müdürlüğümüzce değerlendirilerek son şekli verilen Hüseyinler Ortaokulu "2024-2028 Stratejik Planı"nın yürürlüğe konulması Müdürlüğümüzce uygun görülmektedir.

Makamlarınızca da uygun görüldüğü takdirde olurlarınıza arz ederim.

Ümit KARABULUT
Okul Müdürü

Ahmet TÜRKKAN
İlçe Milli Eğitim Şube Müdürü

OLUR

Mustafa SEZGİN
İlçe Milli Eğitim Müdürü

Bu belge güvenli elektronik imza ile imzalanmıştır.

Adres :

Belge Doğrulama Adresi : <https://www.turkiye.gov.tr/meb-ebys>

Telefon No :

Bilgi için:

E-Posta:

Unvan : Müdür

Kep Adresi : meb@hs01.kep.tr

İnternet Adresi:

Faks:

Bu evrak güvenli elektronik imza ile imzalanmıştır. <https://evraksorgu.meb.gov.tr> adresinden **f785-3189-3ae8-8381-c19b** kodu ile teyit edilebilir.

